

FACHADA PRINCIPAL

RECONSTRUCCION DEL COLEGIO DE SANTA BARBARA Y SAN FERNANDO, EN CARABANCHEL ALTO, MADRID

En el año 1905, S. M. el Rey D. Alfonso XIII (q. g. h.) inauguró el Colegio que bajo la advocación de Santa Bárbara y San Fernando comenzó en esa fecha a funcionar, albergándose en él huérfanos de jefes y oficiales de Artillería e Ingenieros.

Con estos huérfanos cursaban también estudios en dicho Colegio alumnos internos, hijos de jefes y oficiales en activo de ambos Cuerpos.

Los alumnos de Santa Bárbara y San Fernando estudiaban bachillerato, preparación para ingresar en Academias Militares y en Cuerpos como Correos, Telégrafos, etc.

De estos alumnos, la mayoría cursaban estudios militares, honrando muchos de ellos en la actualidad el cuadro de jefes y oficiales de nuestro glorioso Ejército.

Hasta el advenimiento de la República se celebraban con gran esplendor las festividades de Santa Bárbara y San Fernando, y se conmemoraba anualmente la fecha gloriosa, en la historia de España, del día 2 de mayo.

Teniendo en cuenta los fines del Colegio, fueron muchas las personas que con sus donativos le honraron. Merecen destacarse entre los donantes beneficiarios la Compañía Peninsular de Telégrafos y los generales D. Teodoro Ugarte y D. Luis de Santiago y el ilustre prócer marqués de Castelar. El general Ugarte legó a su fallecimiento una valiosa biblioteca.

Al iniciarse el Glorioso Movimiento Nacional, el Director del Colegio fué destituido en unión de los Profesores y del Administrador del mismo, quedando en un principio los alumnos bajo las órdenes del personal subalterno.

Este personal destruyó la mayor parte de los objetos de culto e imágenes que se encontraban en depósito en dicho Colegio, desde que fueron retiradas por los Gobiernos de la segunda y última República.

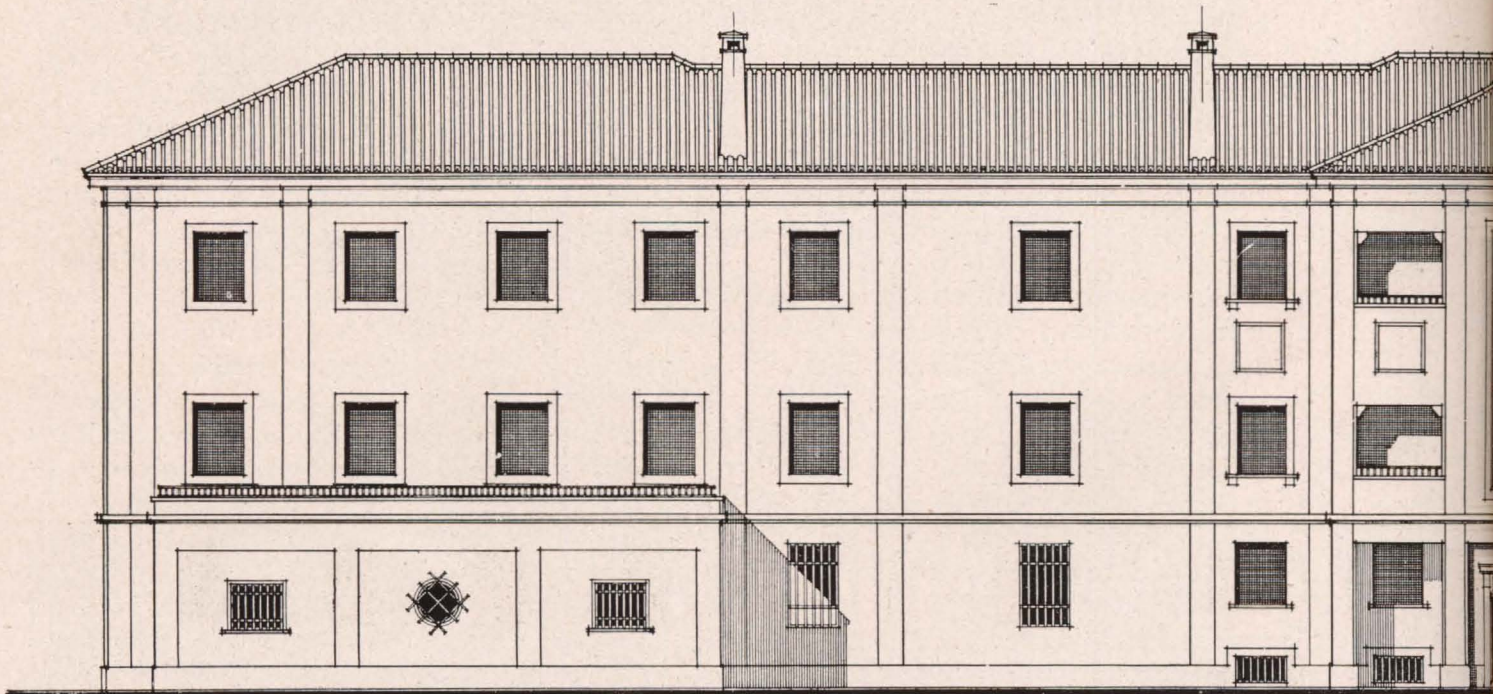
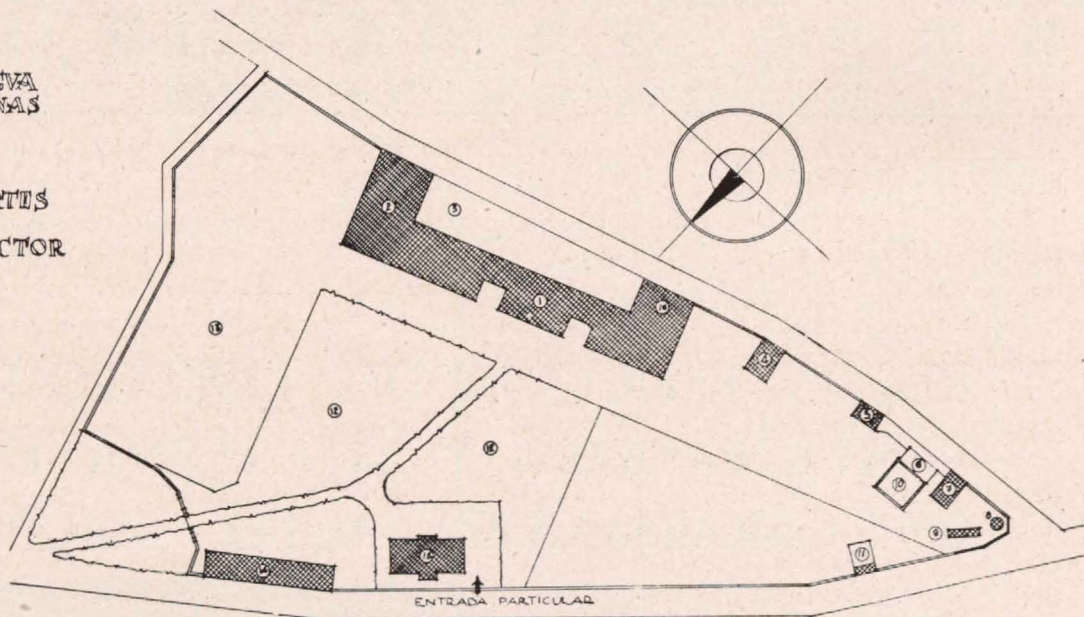
El saqueo rojo completó la destrucción iniciada en los primeros días de nuestra guerra de Liberación, quedando el edificio destruido en su parte central. Asimismo, quedaron casi

RECONSTRUCCION DEL COLEGIO DE SANTA BARBARA CARABANCHEL ALTO - MADRID.

PLANO DE EMPLAZAMIENTO

~LEYENDA~

- 1 COLEGIO
- 2 PATIO CUBIERTO
- 3 FRONTON
- 4 GARAGE
- 5 CVADRAS
- 6 COCHIQVERAS
- 7 LAVADERO
- 8 DEPOSITO AGVA
- 9 CASA MAQVINAS
- 10 ESTANQUE
- 11 GALLINERO
- 12 JARDINES
- 13 CAMPO DEPORTES
- 14 VIVIENDAS
- 15 DIRECTOR
- 16 COCINAS



FACHADA

totalmente destruídas la mayor parte de las dependencias, arrancados en su mayoría los forjados y consiguientemente los solados, todas las instalaciones, tanto de calefacción como de agua fría y caliente, la carpintería de taller y la de armar.

La reconstrucción del edificio que nos ocupa se hará con arreglo al proyecto que ilustra estas páginas, y cuya descripción es la siguiente:

Colegio propiamente dicho, vivienda del Director, frontón, garaje, gimnasio, cuerdas, cochiqueras, lavaderos, depósito de aguas, casa de máquinas, estanque, gallineros, campo de deportes y viviendas.

El cuerpo principal del edificio o Colegio propiamente dicho consta de tres plantas y semisótano.

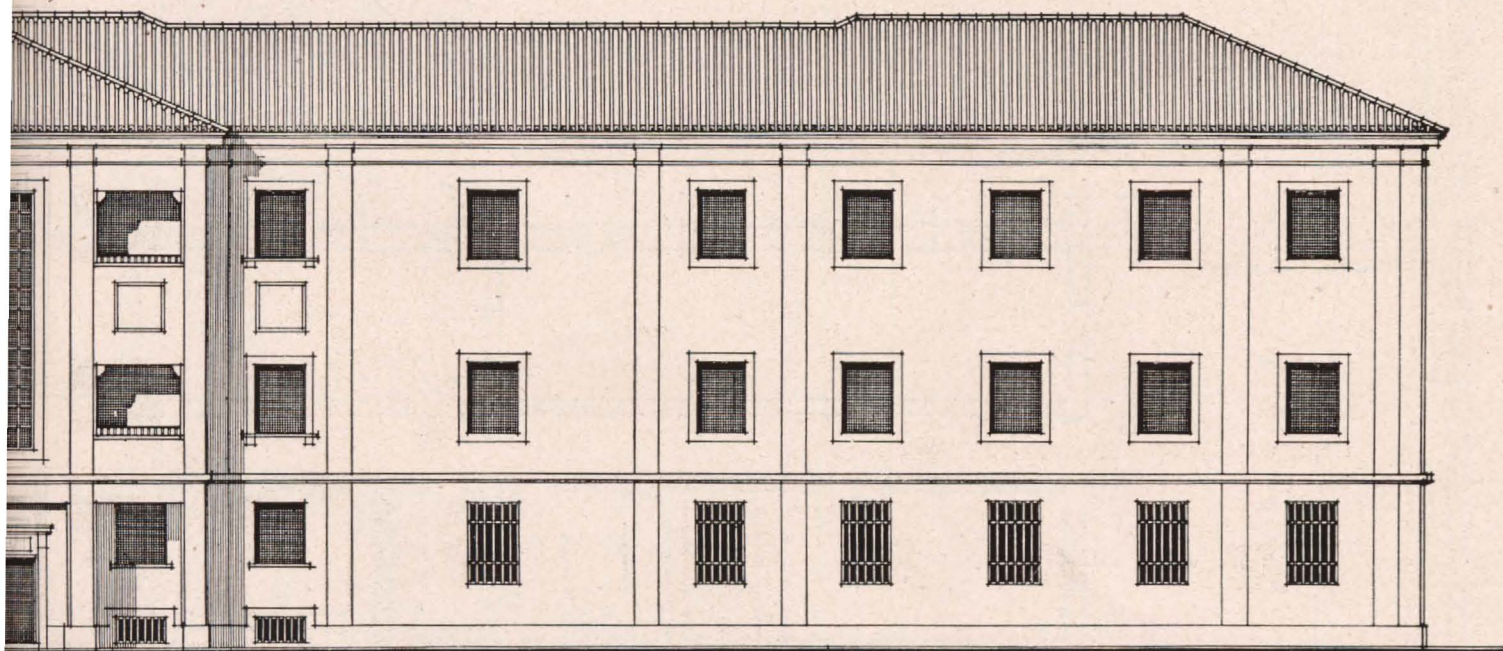
En esta planta se sitúa, como lo estaba con anterioridad al 18 de julio, la carbonera, la calefacción, la zapatería, el cuarto de plancha, almacenes y servicio sanitario.

En la planta baja se sitúan los despachos del Director y Secretario, sala de visitas, sala de Profesores y biblioteca. Estas dependencias están emplazadas en el cuerpo central del Colegio. En los cuerpos laterales se sitúan los comedores, la cocina con sus servi-

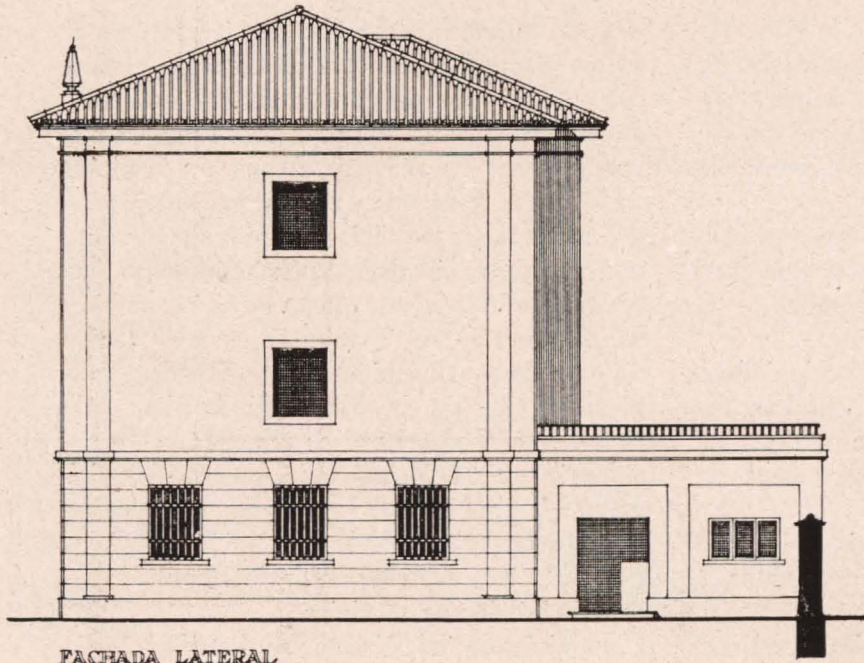
cios de despensa, despacho de víveres, fregaderos, etc.; y en la otra ala, cuatro clases, con sus servicios correspondientes, y con salida directa al patio cubierto, sobre una de cuyas paredes laterales se forma un frontón. La primera y segunda planta son destinadas a dormitorios y servicios propios de los mismos: retretes, lavabos, duchas, roperías, etcétera. En la primera planta se sitúa también la enfermería, un dormitorio para el oficial de guardia y, convenientemente situada y emplazada, un aula de dibujo. En la planta última del cuerpo central se reconstruye la residencia para seis religiosas que cuidan del aseo del edificio, del lavado de ropa de los huérfanos, etc., desde la fundación del Colegio hasta que en tiempos de la República se prescindió de sus servicios.

La vivienda del Director se distribuye análogamente a como lo estaba con anterioridad a su destrucción. Consta únicamente de dos plantas; en la baja se sitúa el cuarto de estar, que forma, con un pequeño rincón, el comedor; el despacho, y los servicios de cocina: despensa, oficio y plancha. En la planta alta se sitúan los dormitorios, el cuarto de baño y el aseo de servicio.

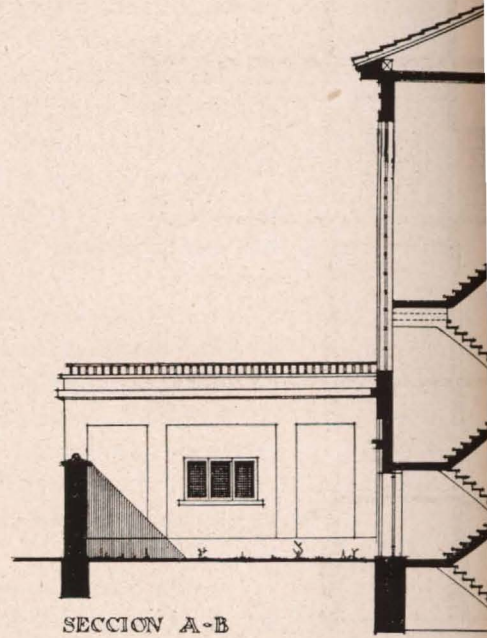
A simple vista no parecía la destrucción



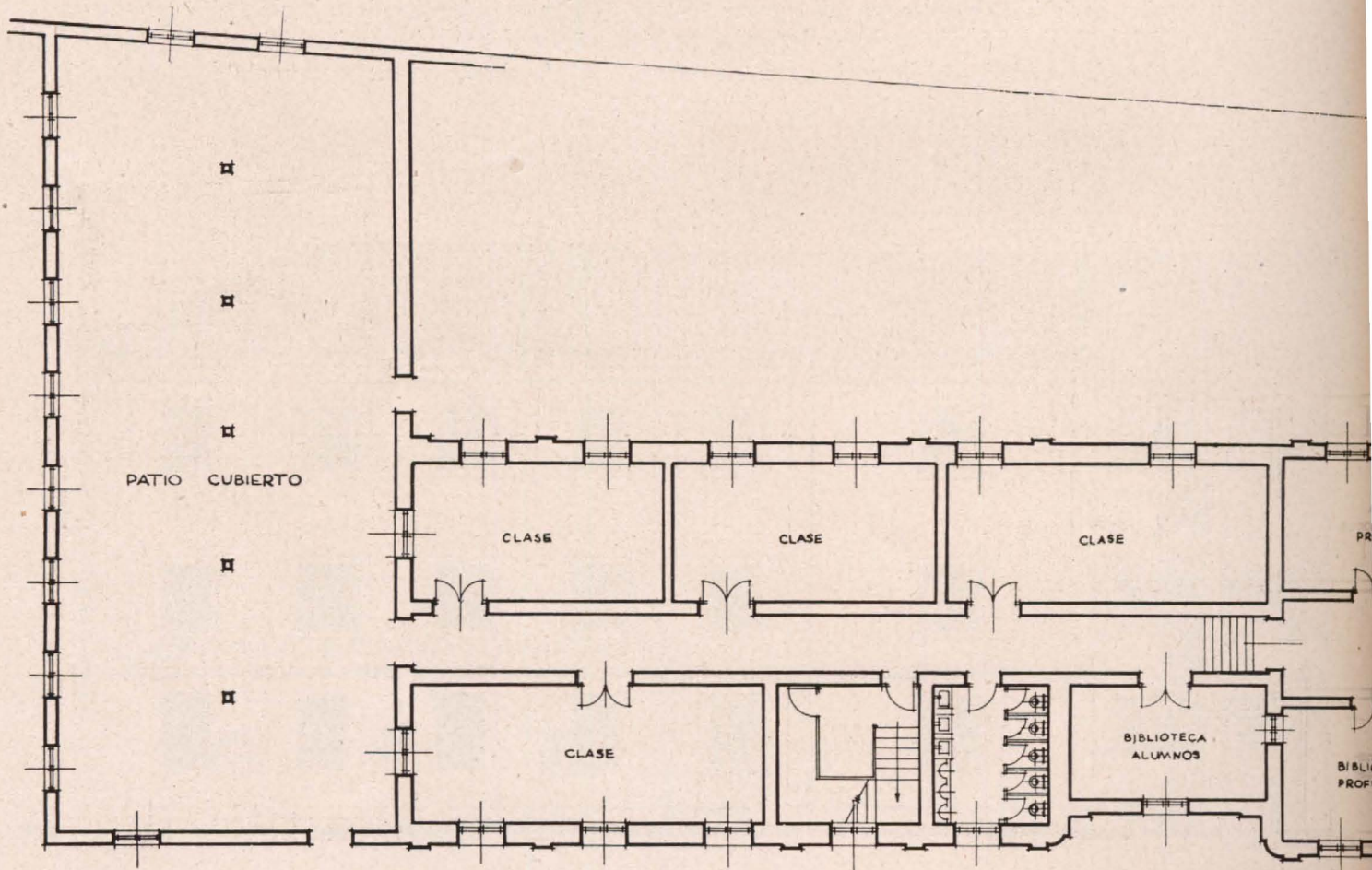
POSTERIOR

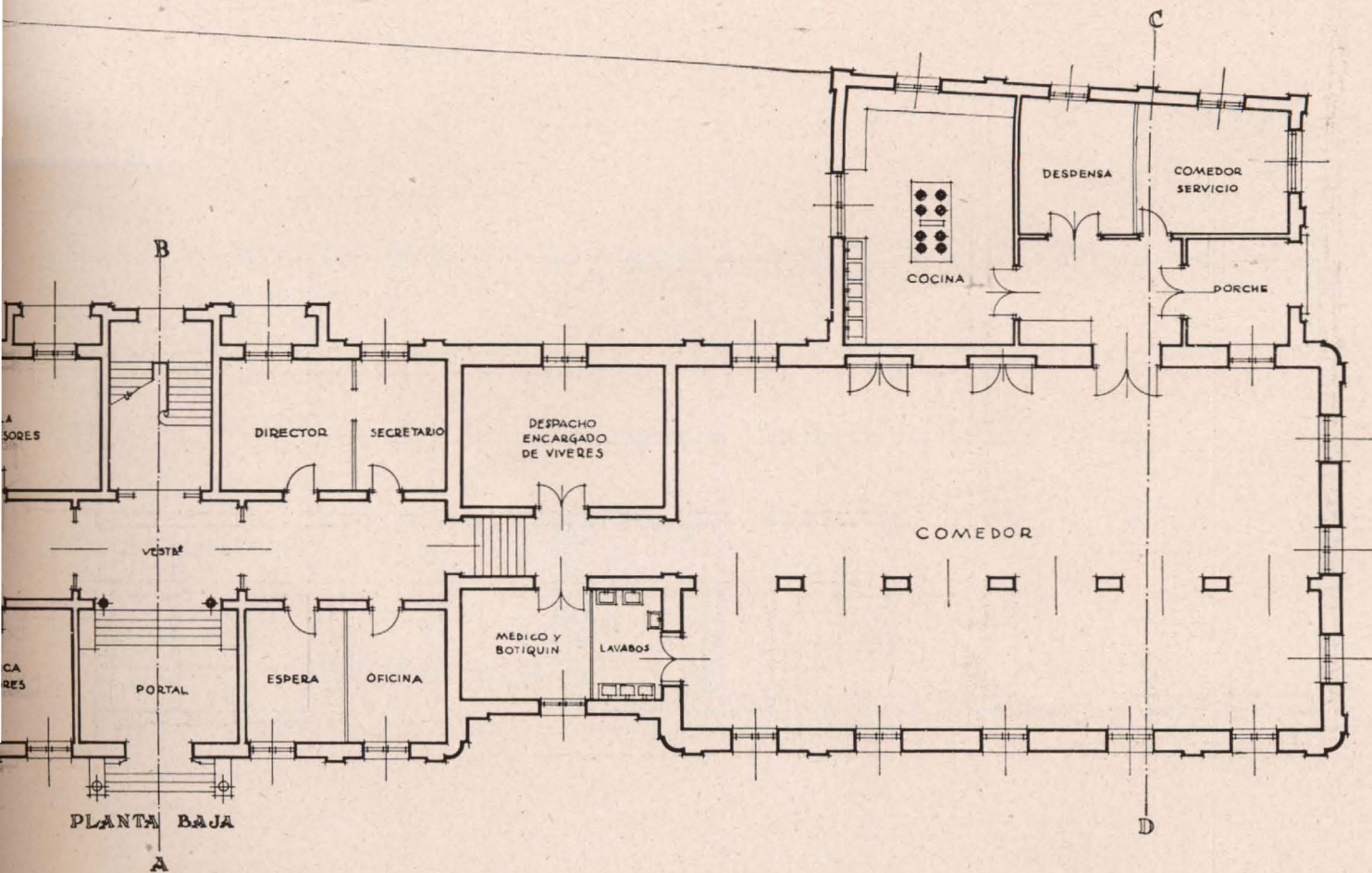
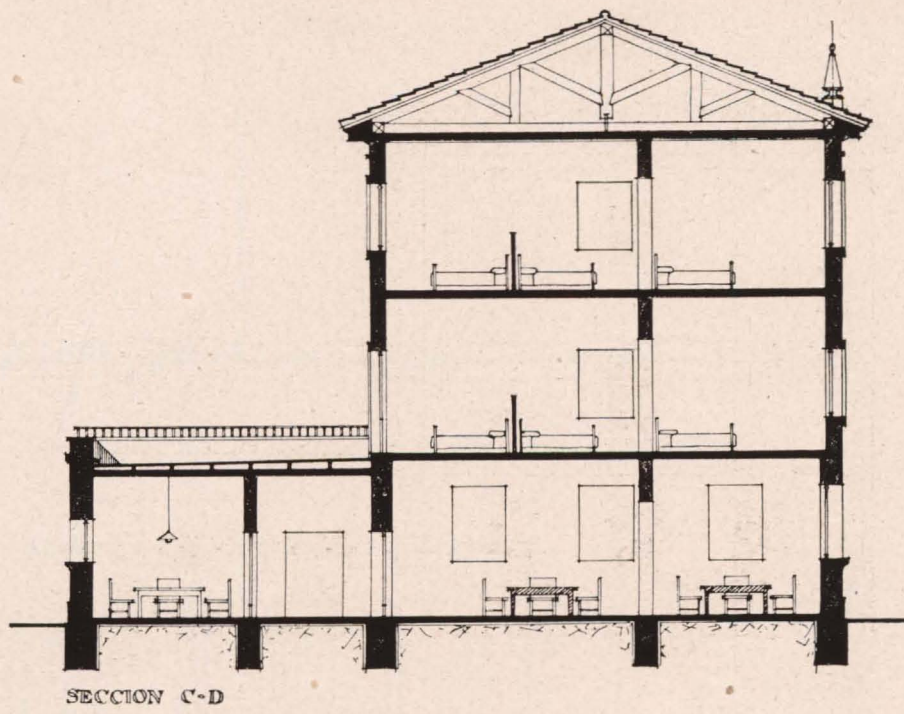
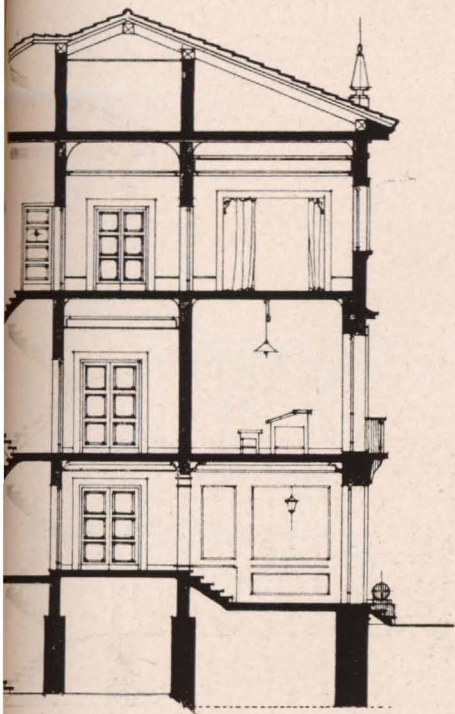


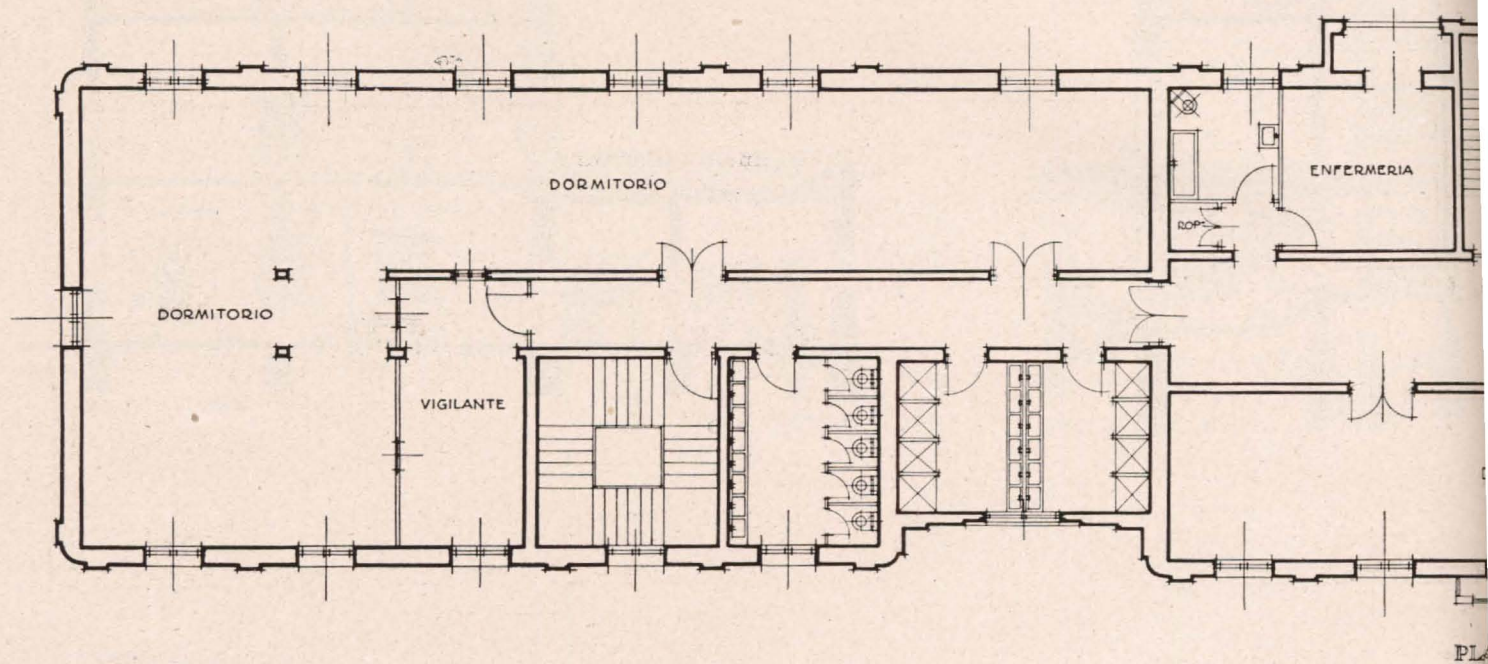
FACHADA LATERAL



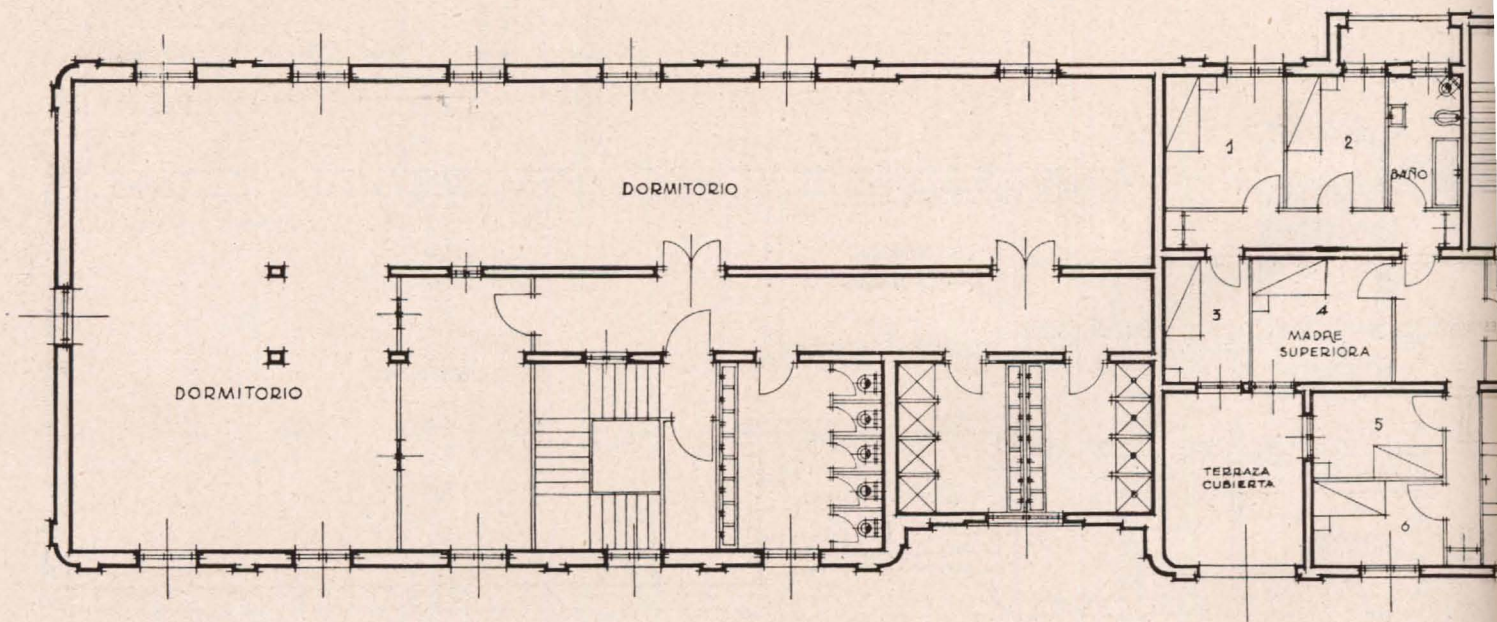
SECCION A-B



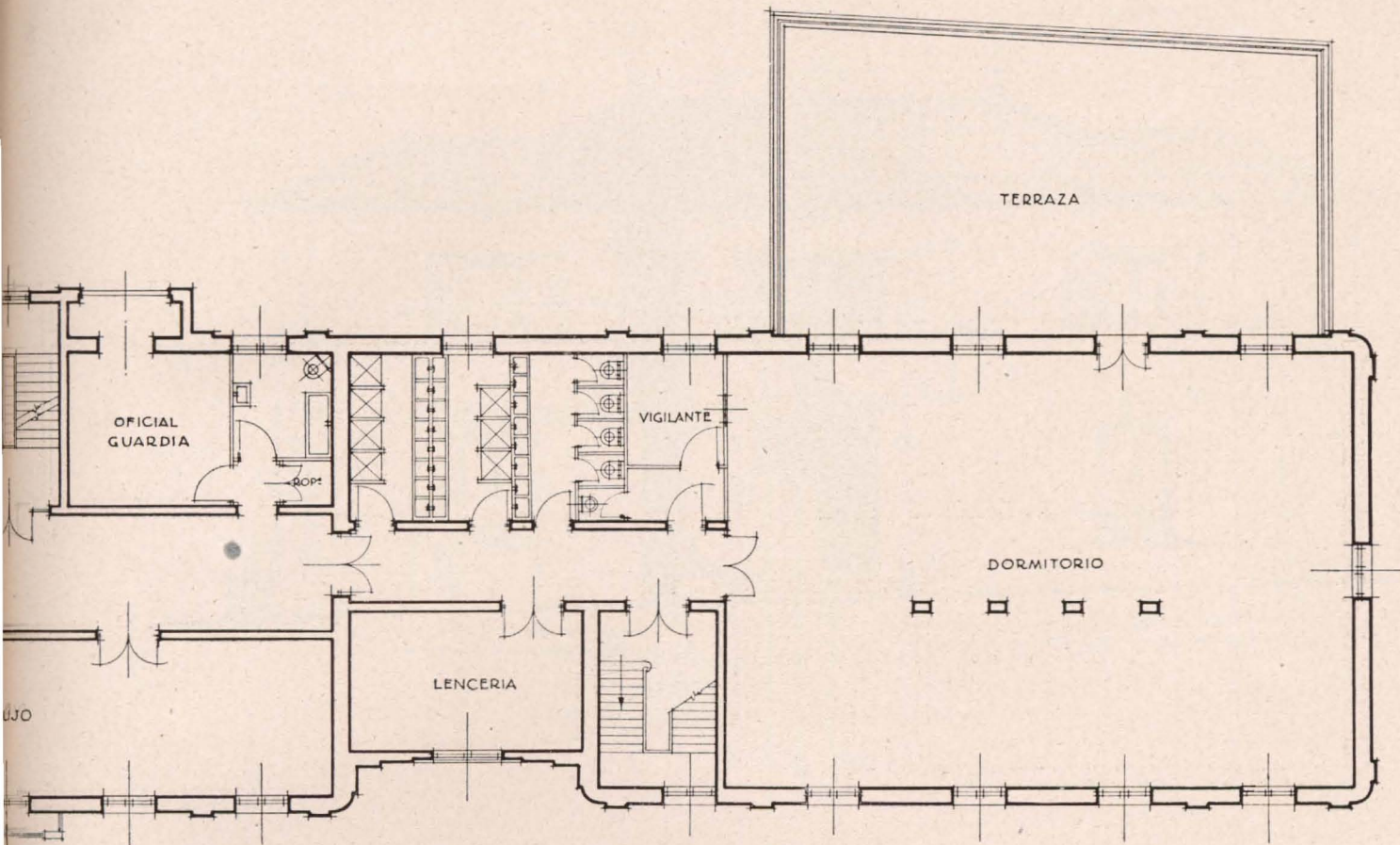




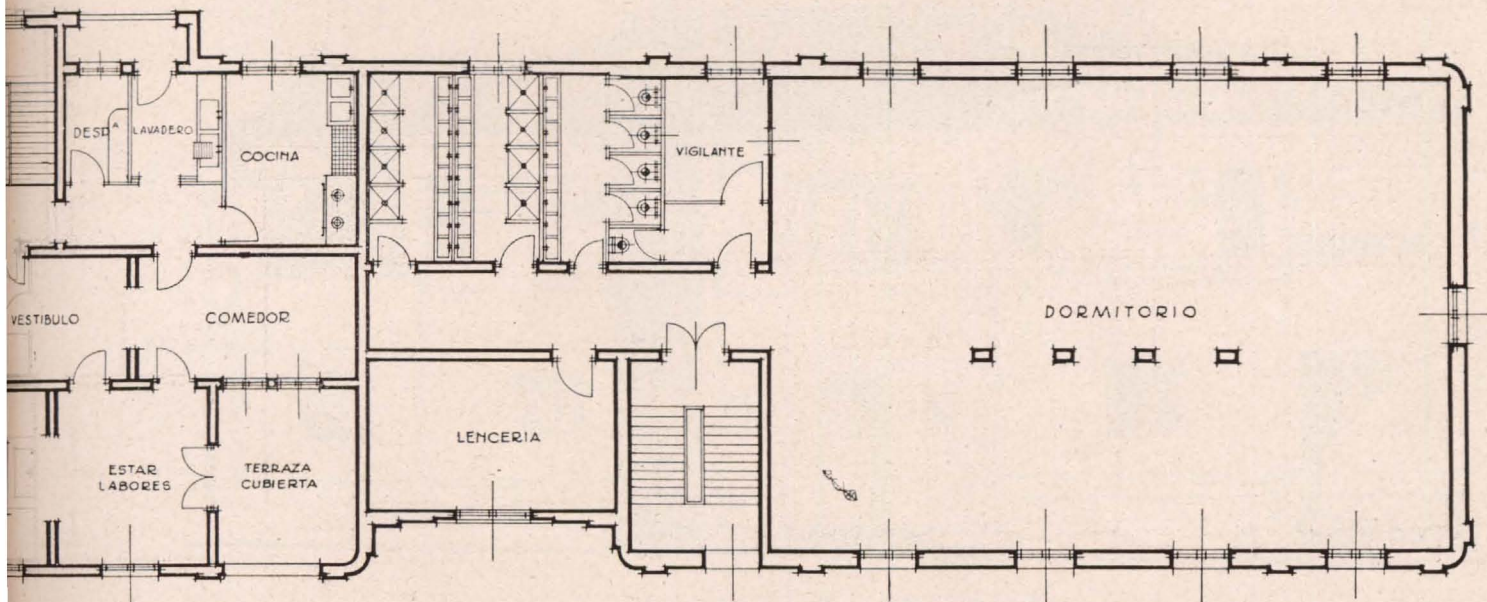
PLA



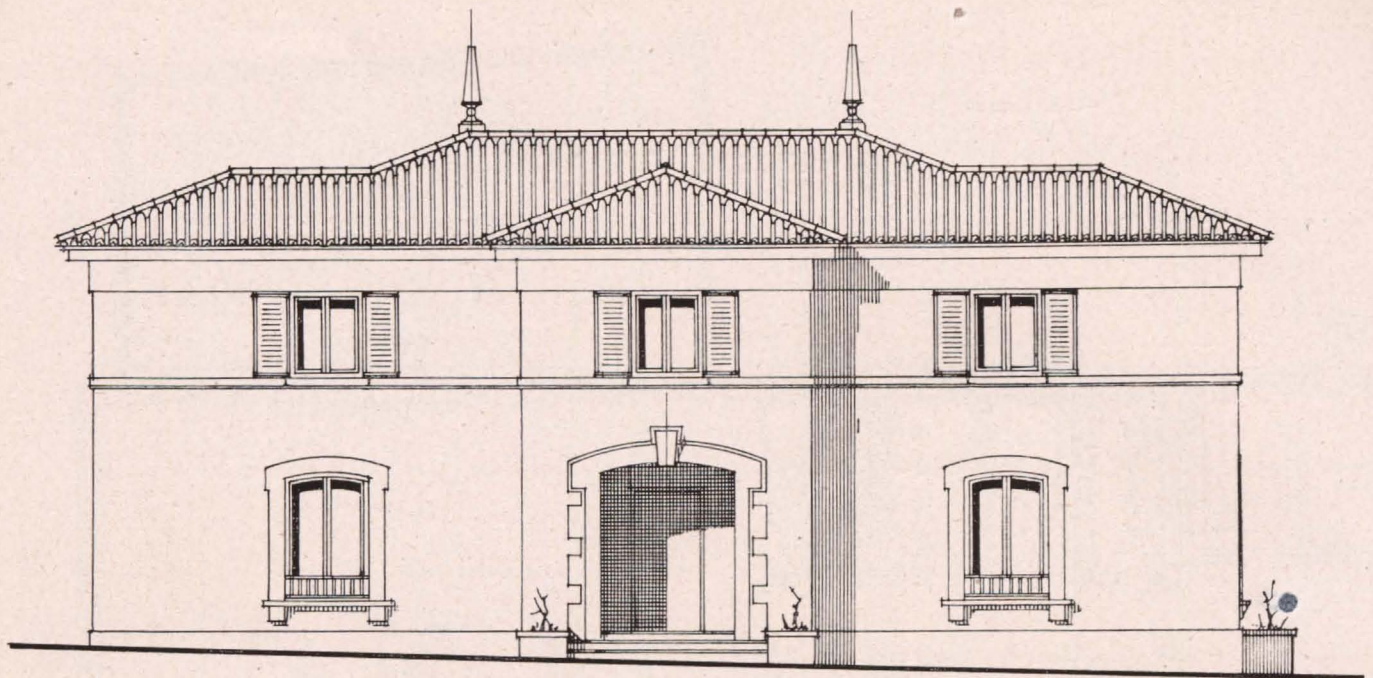
PLANTA



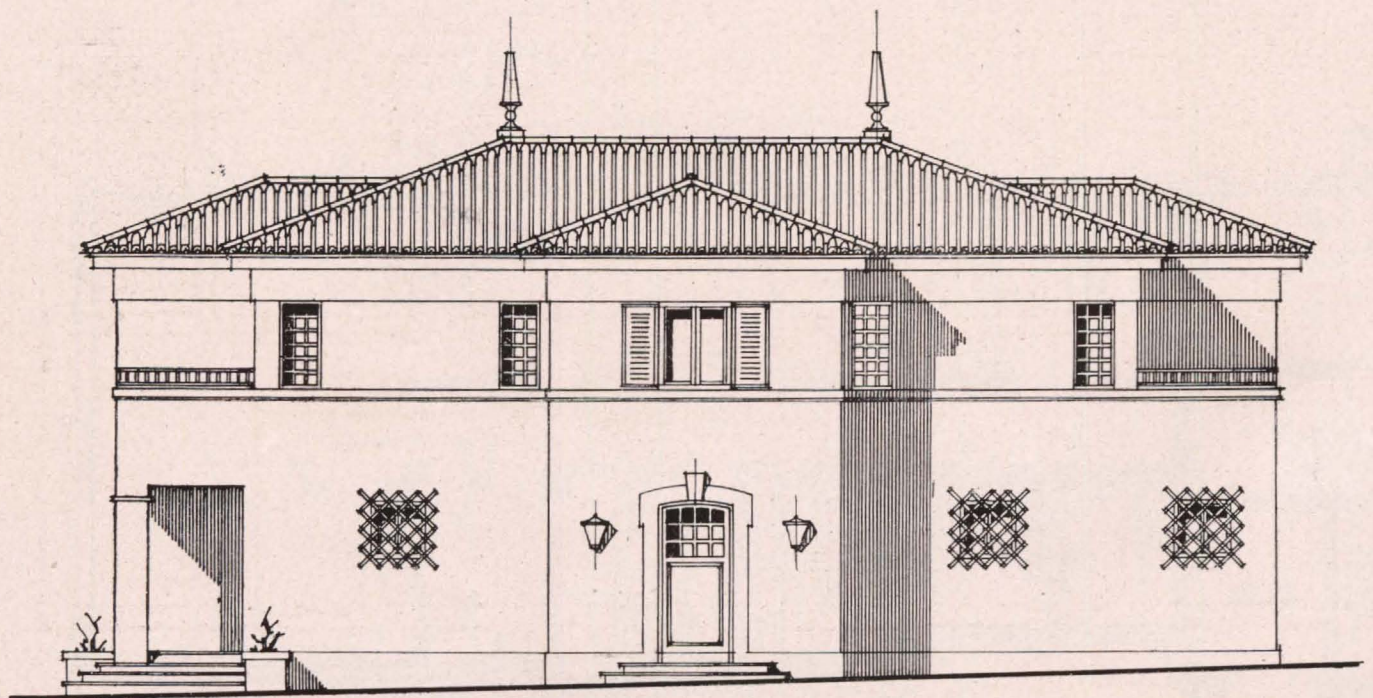
TA 1º



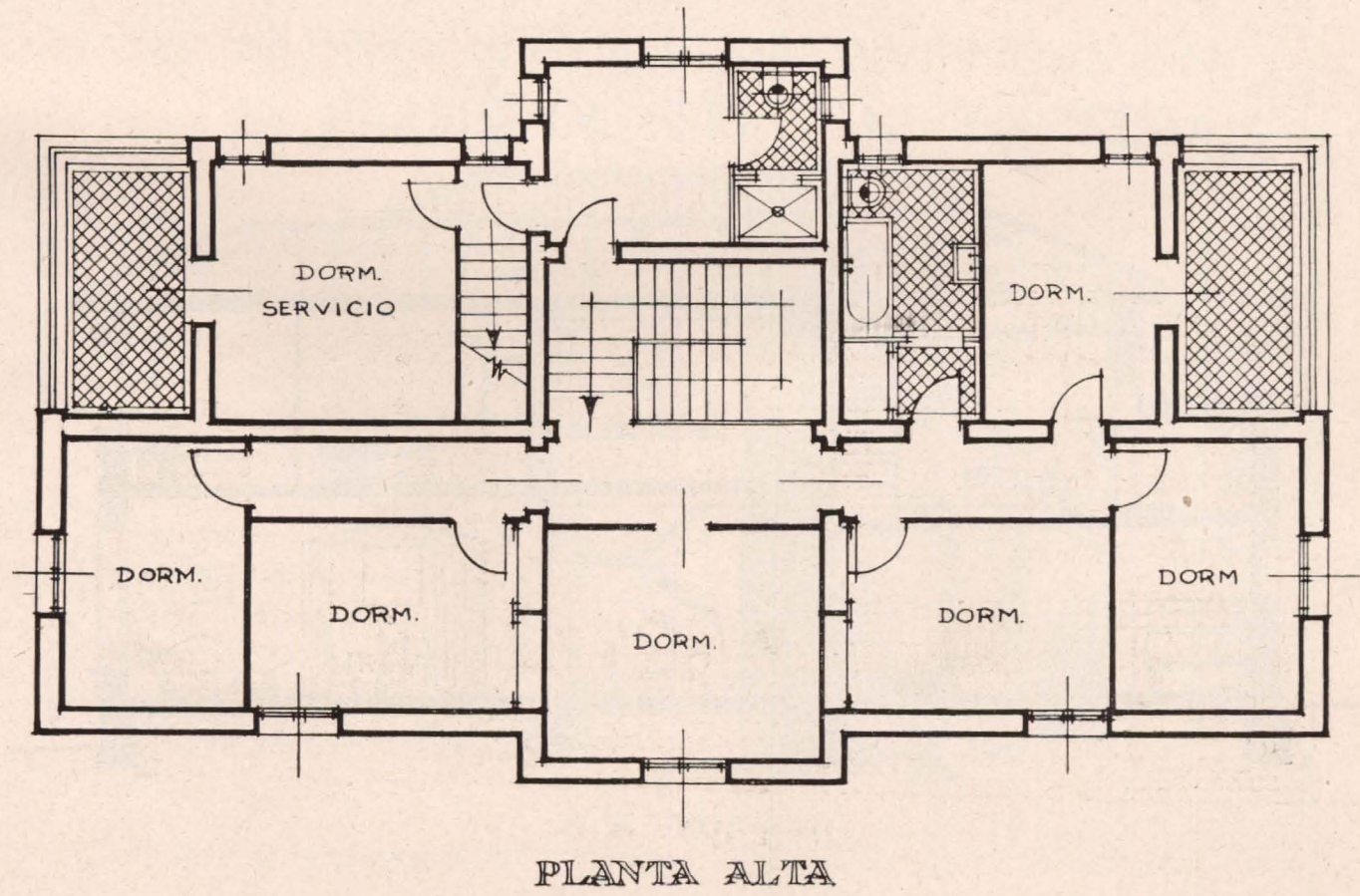
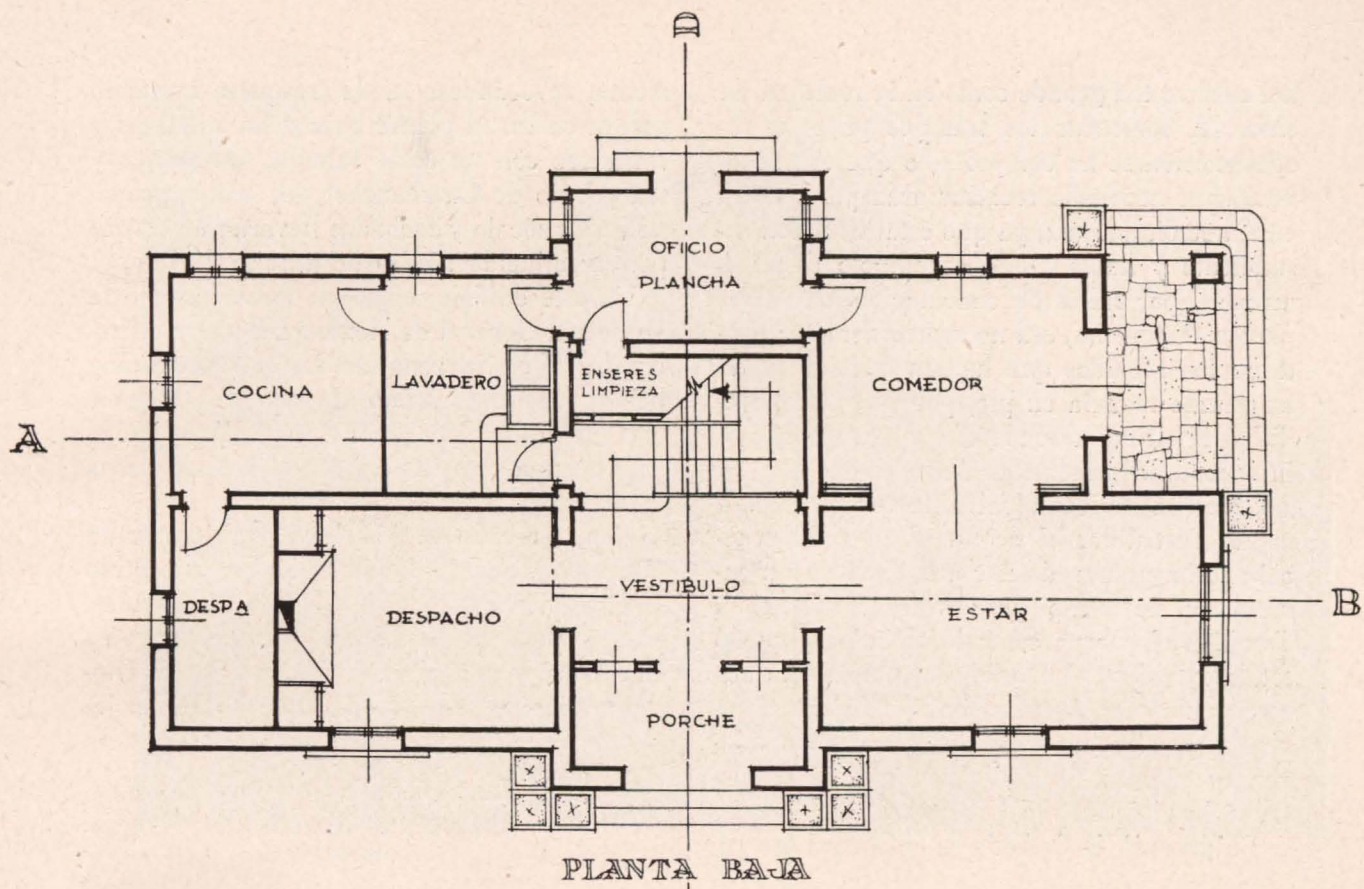
SEGUNDA



FACHADA PRINCIPAL - SURESTE



FACHADA NOROESTE



del edificio tan grande como en la realidad ha sido. Al comenzar los trabajos para su reconstrucción se ha comprobado que era absolutamente necesario recalzar gran parte de la cimentación antigua, ya que ésta resultaba insuficiente y había tenido el edificio distintos asentamientos, por fallos de cimentación, en varios puntos. Asimismo, era necesario demoler parte de los forjados que habían quedado y de los muros todavía en pie, por estar las bovedillas la primera reventada y gran parte de la segunda enormemente dañada.

Como la vivienda del Director está totalmente destruída, al acometer su reconstrucción se ha procurado dar a la fachada un carácter y un estilo propio de Carabanchel. También el cuerpo central del Colegio quedó totalmente destruído, aprovechándose esta circunstancia para levantar en él una nueva fachada que hermane las dos alas que quedaron en pie, con el estilo con que se reconstruye la vivienda del Director.

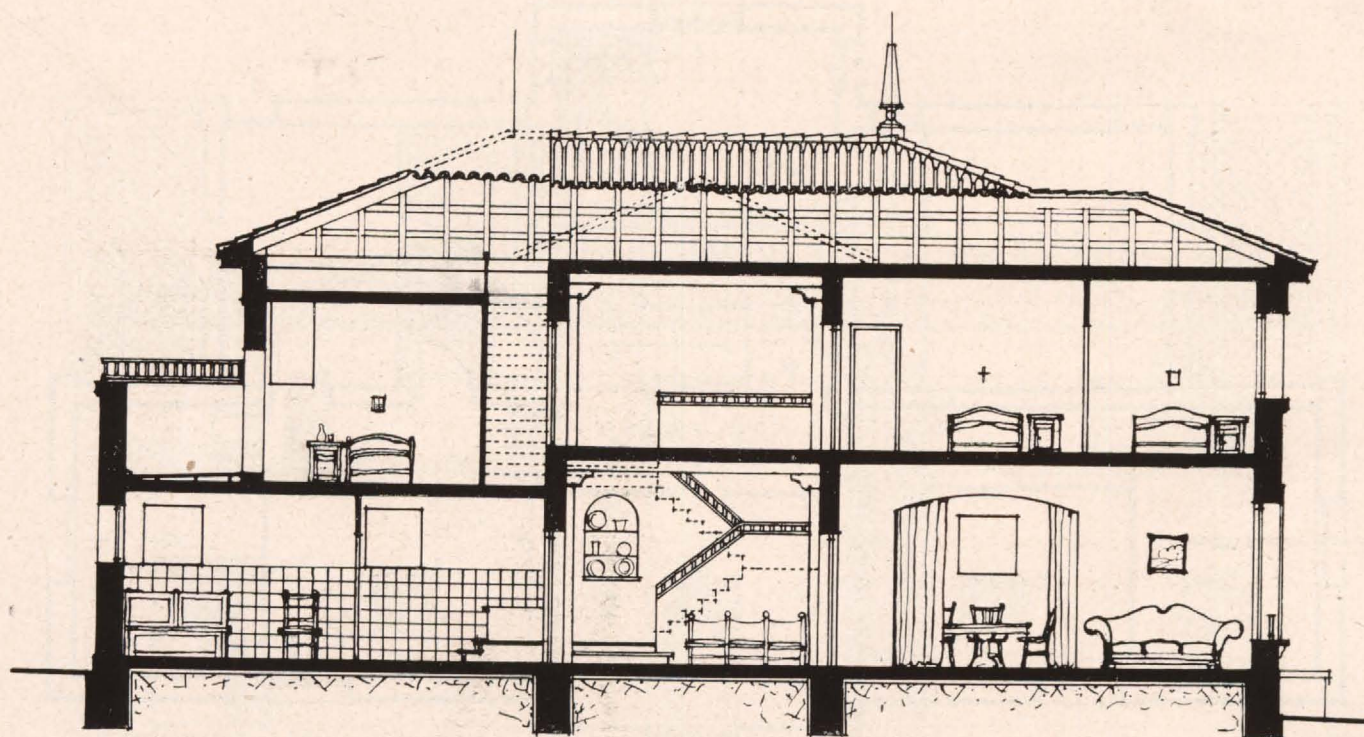
En general, la fachada se enfoscará con ce-

mento, revocándose a la rasqueta imitando piedra caliza la planta baja y las pilastras y tiñéndose con un color salmón, tan clásico y tan propio de Carabanchel, los paños principales. El zócalo y fachadas llevarán un revoco pétreo imitando piedra de granito.

En este edificio, como en todos los que la Dirección General de Regiones Devastadas reconstruye en la zona de los Carabancheles, hemos procurado volver al estilo propio de estos pueblos en una época para ellos histórica, encarnada en la persona de la Emperatriz Eugenia.

Con la reconstrucción del Colegio de Santa Bárbara y San Fernando, que ha acometido la Dirección General de Regiones Devastadas, a la par que la del Colegio de Santiago, realiza España una obra de justicia con el Glorioso Ejército, que en la fecha del 18 de julio de 1936 la salvó para siempre.

LUIS GARCÍA DE LA RASILLA.
FRANCISCO BELLOSILLO GARCÍA.
Arquitectos



SECCION A B